

WHEMH10

1W0001



PVEMH10

Contact

ABL




ABL GmbH

Albert-Büttner-Straße 11
91207 Lauf / Pegnitz
Duitsland

 +49 (0) 9123 188-0
 +49 (0) 9123 188-188

 info@abl.de
 www.ablmobility.de

Klantenservice

 +49 (0) 9123 188-0
 service@abl.de
 www.ablmobility.de/nl/dienst/support/



Inhoudsopgave

Contact	ii
Aanvullende technische informatie	4
Beoogd gebruik	4
Informatie in dit document	4
Belangrijke informatie	5
Algemene informatie	5
Veiligheidsinstructies	5
Instructies voor gebruik	6
Maattekeningen en afmetingen	7
WHEMH10	7
1W0001	7
PVEMH10	8
Presentatie van de montageplaten WHEMH10, 1W0001 en PVEMH10	9
Identificatie van de montageplaat	9
Inhoud van de levering	9
Compatibele producten	10
Installatie	11
Vereisten voor de installatieplaats	11
Specificaties voor de mechanische montage	11
Vorbereiding van de montage aan een wand	12
Vorbereiding van de montage bij de montageplaat PVEMH10	14
Vastschroeven aan de wand	15
Vorbereiding en bevestiging aan de laadzuil POLEMH1	16
Vorbereiding van de wallbox eMH1 voor de montage	18
Mechanische installatie van de wallbox op de montageplaat	19
De montageplaten in de praktijk gebruiken	24
Starten en blokkeren van de laadfunctie met de 1W0001	24
Keuze van de laadmodus bij de PVEMH10	25
Probleemoplossing en onderhoud	27
Onderhoud	27
Bijlage	28
Technische gegevens	28
Bescherminsgraden	28
Handelsmerk	29
Copyright en disclaimer	29
Aanwijzing afvalbeheer	29
Boorsjabloon	30

Aanvullende technische informatie

Voor de installatie van de montageplaten WHEMH10, 1W0001 en PVEMH10 aan een wand of op de zuil POLEMH1 en voor de installatie van een wallbox eMH1 op de montageplaat, is aanvullende technische informatie nodig, die in afzonderlijke documenten te vinden is.

De technische gegevens van de montageplaat en de compatibele producten van ABL zijn ook compact samengevat in productspecifieke datasheets. U kunt deze documenten downloaden via de volgende link op website van ABL:



<https://www.ablmobility.de/nl/dienst/downloads.php>



AANWIJZING

Weergave van de aanvullende informatie op een computer, tablet of smartphone

De technische aanvullende informatie is beschikbaar als Portable Document Format (PDF).

- Voor de weergave heeft u de gratis Adobe Acrobat Reader of vergelijkbare software nodig om PDF-bestanden te bekijken.

Voor meer informatie over ons productaanbod en over optioneel verkrijgbare accessoires verwijzen wij u naar onze website www.ablmobility.de. Bezoek:



<https://www.ablmobility.de>

Beoogd gebruik

De montageplaten WHEMH10, 1W0001 en PVEMH10 zijn houders voor verschillende wallboxen eMH1 van ABL. Ze worden naar keuze bevestigd aan de wand of aan de door ABL aangeboden zuil POLEMH1. Terwijl de WHEMH10 montageplaat alleen als kabelhouder dient, biedt de 1W0001 een geïntegreerde sleutelschakelaar voor het gericht starten van het laadproces. De montageplaat PVEMH10 kan samen met een PV-systeem gebruikt worden om op te laden via zonne-energie of via netstroom.

Informatie in dit document

Dit document beschrijft de installatie van de montageplaten WHEMH10, 1W0001 en PVEMH10 en de extra schakelfuncties van de modellen 1W0001 en PVEMH10. Wij adviseren om alle in dit document beschreven stappen uitsluitend door gekwalificeerde elektriciens te laten uitvoeren.

	Gebruiker	Elektricien
Installatiehandleiding (dit document)	✗	✓
Aanvullende technische informatie		
■ Datasheets	✓	✓
■ Installatiehandleiding eMH1	✗	✓
■ Installatiehandleiding POLEMH1/2/3	✗	✓

Belangrijke informatie

Algemene informatie

Deze handleiding beschrijft alle stappen voor de installatie en/of bediening van dit product.

Bepaalde tekstpassages zijn speciaal geformatteerd voor een snelle oriëntatie.

- Beschrijvingen waarin gelijkwaardige opties worden genoemd, worden aangeduid met opsommingstekens.
- 1 De beschrijvingen waarin de bedieningsstappen worden opgesomd, zijn chronologisch genummerd.



GEVAAR!

Aanwijzing m.b.t. levensgevaarlijke elektrische spanningen

Met dit symbool gemarkeerde paragrafen wijzen op elektrische spanningen die een gevaar voor lijf en leden opleveren.

- Acties die met dit symbool zijn gemarkeerd, mogen in geen enkel geval worden uitgevoerd.



OPGELET!

Aanwijzing m.b.t. belangrijke handelingen en andere gevaren

Met dit symbool gemarkeerde paragrafen wijzen op andere gevaren die beschadigingen aan het product of aan andere verbonden onderdelen kunnen veroorzaken.

- Acties die met dit symbool zijn gemarkeerd, moeten worden uitgevoerd met speciale zorg.



AANWIJZING

Aanwijzing m.b.t. belangrijke informatie voor het gebruik of de installatie

Met dit symbool gemarkeerde paragrafen wijzen op andere belangrijke informatie en bijzonderheden die nodig zijn voor een succesvolle werking.

- Acties die met dit symbool zijn gemarkeerd, moeten indien nodig uitgevoerd worden.
- Passages die met dit symbool zijn gemarkeerd, bevatten waardevolle aanvullende informatie.

Veiligheidsinstructies

De veiligheidsvoorschriften zijn bedoeld om eengoede en veilige installatie voor de latere werking te garanderen.



GEVAAR!

Schending van de veiligheidsinstructies

Een overtreding of het niet naleven van de waarschuwingen en veiligheidsinstructies in deze handleiding kunnen leiden tot elektrische schokken, brand, ernstig letsel en/of dood.

Let op de volgende punten:

- Lees zorgvuldig deze handleiding.
- Neem alle aanwijzingen in acht en volg alle instructies op.
- Gebruik alleen componenten die voor het product bestemd zijn en door ABL worden aangeboden.
- Installeer het product niet in de directe nabijheid van stromend water of waterstralen of in overstromingsgevoelige gebieden.
- Het product mag niet in een explosiegevaarlijke omgeving (EX-terrein) worden geïnstalleerd.
- De mechanische installatie moet worden uitgevoerd door gekwalificeerd personeel.

- De elektrische installatie en controle mogen, met inachtneming van de plaatselijke regels en voorschriften, alleen door een gekwalificeerde elektricien worden uitgevoerd die op grond van zijn gespecialiseerde opleiding, kennis en ervaring zoals kennis van de relevante normen de beschreven stappen kan evalueren, uitvoeren en mogelijke gevaren kan herkennen.
- In het geval van een onjuiste installatie of storingen die te herleiden zijn tot een onjuiste installatie, dient u altijd eerst contact op te nemen met het bedrijf dat de installatie heeft uitgevoerd.
- Het product mag niet worden bedekt met andere voorwerpen of materialen.
- Er mogen geen vloeistoffen of reservoirs met vloeistoffen op het product worden geplaatst.
- Breng nooit wijzigingen aan het product aan. Een overtreding van de instructies vormt een gevaar voor de veiligheid en is fundamenteel in strijd met de garantiebepalingen en kan de garantie met onmiddellijke werking opheffen.
- Storingen die de veiligheid van personen of het product zelf kunnen beïnvloeden, mogen uitsluitend door een gekwalificeerde elektricien worden verholpen.
- Mocht zich een van de volgende storingen voordoen, neem dan contact op met de elektricien die de installatie van de wallbox en de accessoires heeft uitgevoerd:
 - De productbehuizing is mechanisch beschadigd, het deksel van de behuizing is verwijderd of kan niet worden gesloten.
 - Er is niet meer sprake van een voldoende bescherming tegen spatwater en/of externe voorwerpen.
 - Het product werkt niet goed of is anderszins beschadigd.



OPGELET!

In acht nemen van verdere veiligheidsinstructies

Neem in elk geval ook alle veiligheidsvoorschriften in de handleidingen in acht voor de optioneel verkrijgbare wallbox eMH1 en de laadzuil POLEMH1.

Instructies voor gebruik

- Zorg ervoor dat de nominale spanning en nominale stroom op de montageplek aan de voorwaarden van uw plaatselijke stroomnet voldoet en het nominale vermogen van de op de montageplaat gemonteerde wallbox tijdens het gebruik niet wordt overschreden.
- Te allen tijde gelden de plaatselijk geldende veiligheidsvoorschriften voor het gebruik van elektrische apparatuur voor het land waar u de op de montageplaat gemonteerde wallbox gebruikt.
- Er zijn geen onderdelen aan het apparaat die door de gebruiker kunnen worden onderhouden.
- Laat de montageplaat alleen repareren door een gekwalificeerd elektrotechnisch bedrijf.
- Een op de montageplaat geïnstalleerde wallbox eMH1 mag alleen in gebruik genomen worden na technisch onberispelijke installatie en daaropvolgende goedkeuring door een gekwalificeerd elektrotechnisch bedrijf.



AANWIJZING

Wijziging van functies en designkenmerken

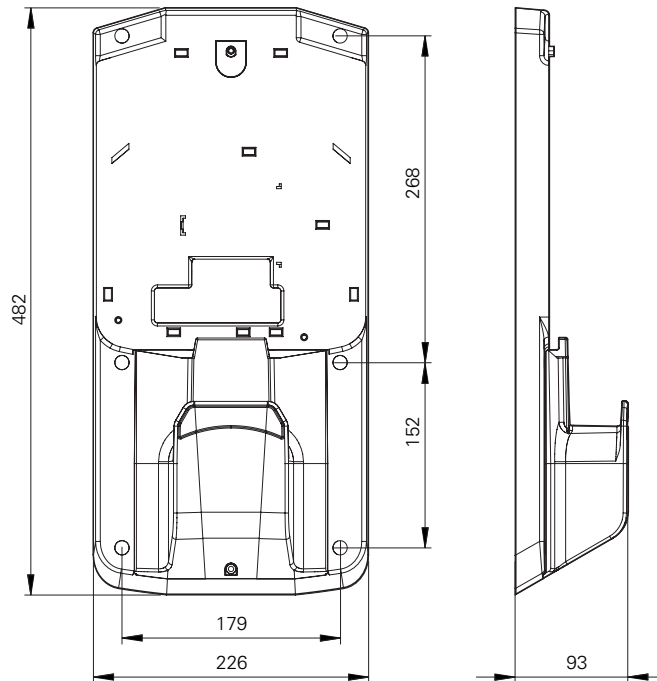
Houd er rekening mee dat alle technische informatie, specificaties en designkenmerken van het product zonder voorafgaande kennisgeving kunnen worden gewijzigd.

Maattekeningen en afmetingen

In de volgende maattekeningen vindt u de afmetingen en boorgaten van de montageplaten WHEMH10, 1W0001 en PVEMH10.

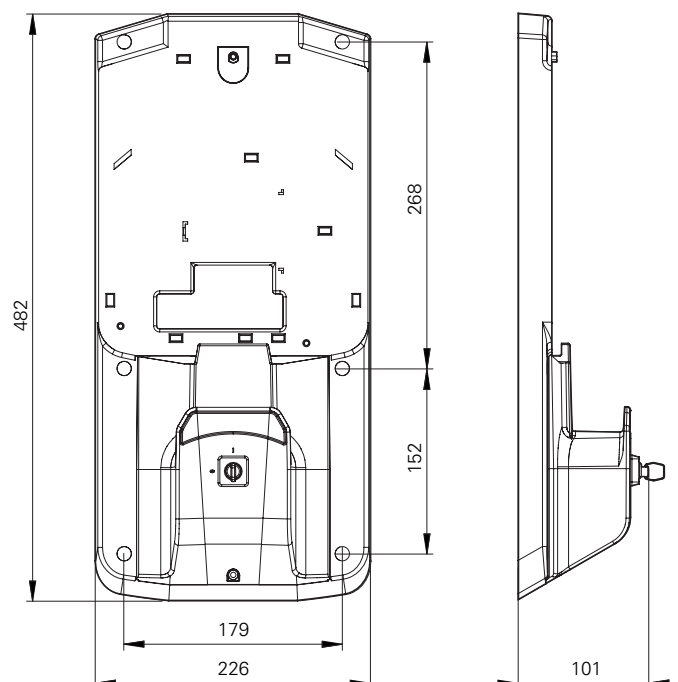
WHEMH10

Montageplaat voor een wallbox eMH1, voor- en zijaanzicht
(alle afmetingen in mm)



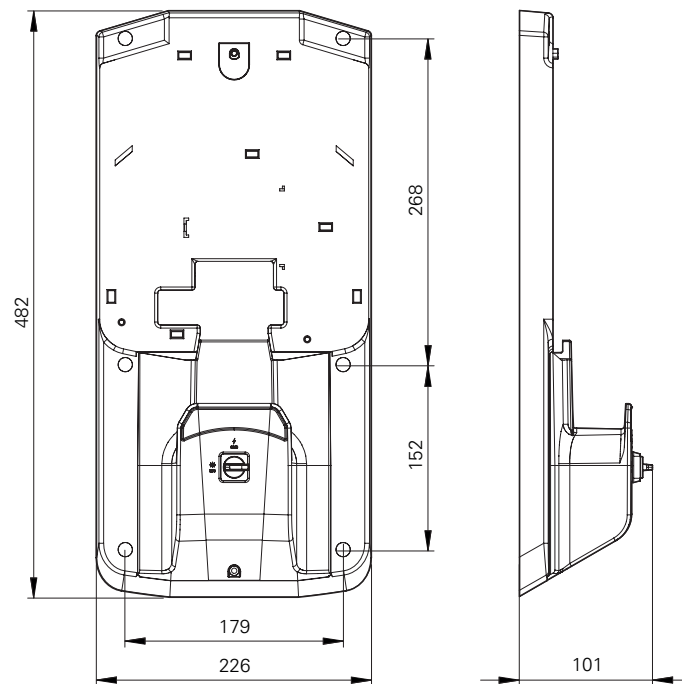
1W0001

Montageplaat met sleutelschakelaar voor een wallbox eMH1, voor- en zijaanzicht
(alle afmetingen in mm)



PVEMH10

Montageplaat met keuzeschakelaar voor een wallbox eMH1, voor- en zijaanzicht (alle afmetingen in mm)



AANWIJZING

Meer informatie over de montage van de laadzuil POLEMH1.

Als u de montageplaat op de optioneel verkrijgbare laadzuil POLEMH1 wilt monteren, heeft u de installatiehandleiding voor de laadzuilen POLEMH1/2/3 nodig: Alle informatie over de mechanische en elektrische installatie van de laadzuil POLEMH1 wordt hier beschreven.

→ www.ablmobility.de/nl > Service > Alle downloads > Gebruiksaanwijzingen > Toebehoren > Installatiehandleiding POLEMH1, POLEMH2 en POLEMH3

Presentatie van de montageplaten WHEMH10, 1W0001 en PVEMH10

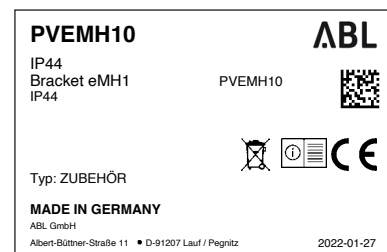
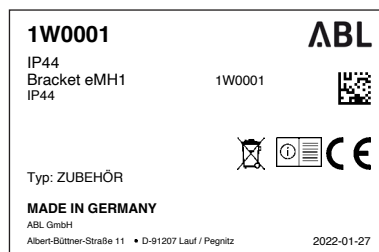
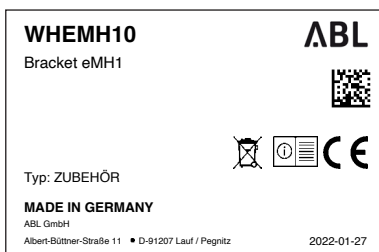
Hartelijk dank dat u heeft gekozen voor de montageplaat WHEMH10, 1W0001 of PVEMH10 van ABL.

De montageplaten worden gebruikt om een wallbox eMH1 van ABL te bevestigen aan een wand of aan de optioneel verkrijgbare laadzuil POLEMH1. Alle montageplaten bieden een houder aan de voorkant voor het oprollen van de laadkabel van de wallbox, om het risico van struikelen op de plaats van gebruik zo klein mogelijk te houden. De montageplaat 1W0001 biedt tevens een geïntegreerde sleutelschakelaar, waarmee u de oplaadfunctie van de wallbox kunt vergrendelen en alleen voor bevoegde toegang kunt vrijgeven. De montageplaat PVEMH10 daarentegen heeft een keuzeschakelaar die in combinatie met het meegeleverde koppelingsrelais en de omvormer van een PV-systeem het mogelijk maakt om te schakelen tussen laden via zonne-energie (ECO-modus) of via netstroom (GRID-modus).

Met een behuizingsdichtheid conform IP44 zijn de montageplaten in principe geschikt voor buitenmontage. Meer informatie over de technische gegevens vindt u in de bijlage vanaf pagina 28.

Identificatie van de montageplaat

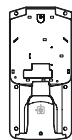
Voor de identificatie bevindt zich aan de achterzijde van elke montageplaat een typeplaatje: kijk op het typeplaatje om er zeker van te zijn dat het model dat u in handen hebt de montageplaat is die geschikt is voor uw toepassing.



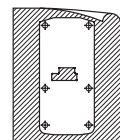
Inhoud van de levering

De leveringsomvang van alle montageplaten bestaat uit de volgende componenten:

- montageplaat, 1 stuk



- Boorsjabloon, 1 stuk



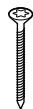
- Downloadinstructie (meertalig), 1 stuks



- Platkopschroef (5 × 20 mm, T20), 3 stuks



- Verzonken schroef (5×60 mm, T20), 6 stuks



- Verzonken schroef (5×20 mm, T20), 6 stuks



- Plug (8 × 40 mm), 6 stuks



- Blindstoppen, 8 stuks



De montageplaat 1W0001 bevat tevens:

- Sleutel voor het starten van het laadproces, 2 stuks



**OPGELET!****Beveiliging van het slotnummer**

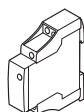
Als u één of beide sleutels verliest, kunt u ze opnieuw bestellen via de Customer Service van ABL, indien u het slotnummer heeft genoteerd: zonder slotnummer moet het gehele schakelelement van de 1W0001 vervangen worden.

- Noteer altijd het slotnummer van de beide sleutels die bij de 1W0001 worden geleverd. Het slotnummer komt overeen met de drie rechter cijfers direct onder de sleutelkop.

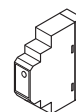


De montageplaat PVEMH10 bevat tevens:

- Koppelingsrelais 8 – 230V AC/DC voor aansluiting op de omvormer van een PV-systeem, 1 stuks



- DIN-rail voedingseenheid 12 V voor voeding van een omvormer met potentiaalvrije uitgang, 1 stuks

**AANWIJZING****Controleren of de levering compleet is**

Controleer direct na het uitpakken of de levering compleet is: Mochten er componenten ontbreken, neem dan contact op met de handelaar bij wie u de montageplaat heeft gekocht.

Compatibele producten

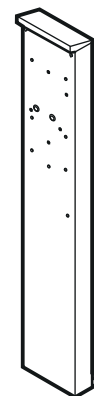
Voor de montageplaten WHEMH10, 1W0001 en PVEMH10 wordt geen apart toebehoren aangeboden.

De volgende producten zijn echter compatibel met de montageplaat:

- **POLEMH1**

Laadzuil voor montage van de wallbox eMH1 met of zonder montageplaten

h = 1.647 mm, b = 285 mm, d = 180 mm

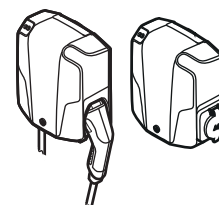


- **Wallbox eMH1**

Laadstation van ABL voor het opladen van een EV, naar keuze als variant met vast geïntegreerde laadkabel of met laadstopcontact

h = 273 mm, b = 222 mm, d = 116 mm

(Behuizing zonder uitsteeksels)



Voor meer informatie over laadstations en accessoires van ABL kunt u terecht op www.ablmobility.de.



Installatie

De montageplaten WHEMH10, 1W0001 en PVEMH10 zijn exclusief ontworpen voor de montage van een wallbox eMH1 binnen of buiten. Voor het gebruik van de wallbox eMH1 moet aan de volgende specificaties met betrekking tot de plaats en de aansluittechniek worden voldaan, om een veilige werking te garanderen.

Vereisten voor de installatieplaats

Voor het gebruik van een wallbox eMH1 op een montageplaat moet u als exploitant de volgende specificaties in acht nemen, zowel wat betreft de plaats als de installatie.

- Houd rekening met alle plaatselijke voorschriften voor elektrische installaties, brandpreventie en ongevallenpreventie.
- Alle specificaties voor de installatie van laagspanningssystemen conform IEC 60364-1 en IEC 60364-5-52 zijn van toepassing.
- Het montagevlak moet voldoende sterk zijn om de mechanische belastingen te kunnen weerstaan.
- Er moet een voldoende gedimensioneerde voedingskabel voor de stroomvoorziening van de betreffende wallbox op de plaats van installatie aanwezig zijn. Zo nodig moet de voedingskabel tegen mechanische inwerkingen beschermd worden door een geschikte slang of buis.
- Voor een veilige werking moet rekening worden gehouden met minimumafstanden tot andere technische installaties: Voor meer informatie kunt u contact opnemen met uw elektriciteitsinstallateur of -distributeur.
- Er moet voor gezorgd worden dat de maximaal toelaatbare bedrijfstemperatuur niet overschreden wordt door invloeden van buitenaf, zoals direct zonlicht of iets dergelijks. Anders moet voor voldoende koeling of beschaduwing worden gezorgd.



OPGELET!

In acht nemen van de omgevingsvoorwaarden voor de Wallbox eMH1

Neem de bijkomende omgevingsvoorwaarden voor de wallbox eMH1 altijd in acht. Deze vindt u in het hoofdstuk 'Specificaties installatieplek' in de installatiehandleiding voor de wallbox eMH1:

→ Installatiehandleiding voor de Wallbox eMH1

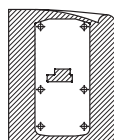
Specificaties voor de mechanische montage

De montageplaten WHEMH10, 1W0001 en PVEMH10 kunnen naar keuze aan een wand of aan de zuil POLEMH1 gemonteerd worden.

- De montage aan een wand wordt vanaf pagina 15 beschreven.
- De montage aan de laadzuil POLEMH1 wordt vanaf pagina 16 beschreven.

In principe moet de gehele installatie van de montageplaat door gekwalificeerd personeel worden uitgevoerd. Voor de mechanische montage heeft u de volgende meegeleverde componenten nodig:

- Boorsjabloon, 1 stuk



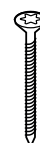
- **Zuilmontage:**
Verzonken schroef M5x20,
6 stuks



- **Wandmontage:**
Plug (8 × 40 mm), 6 stuks




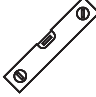




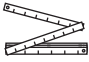




- **Wandmontage:**
Verzonken schroef (5×60 mm,
T20), 6 stuks



12 | Installatie – Voorbereiding van de montage aan een wand

Daarnaast heeft u de volgende componenten en gereedschappen nodig:

- | | | | |
|--|--|----------------------------|---|
| ■ Boormachine |  | ■ stift |  |
| ■ Boor Ø 8 mm voor de betreffende montage-ondergrond |  | ■ Waterpas |  |
| ■ Torx-schroevendraaier |  | ■ Kruiskopschroevendraaier |  |
| ■ tang |  | ■ cutter |  |
| ■ Rolmaat |  | ■ Schaar |  |
| ■ hamer |  | | |

Vorbereiding van de montage aan een wand

Voor de elektrische aansluiting van de wallbox eMH1 moet op de montageplek een voldoende gedimensioneerde voedingskabel onder of op het stucwerk gelegd worden. De voedingskabel wordt door de centrale uitsparing in de montageplaat gestoken en kan dan in de wallbox eMH1 gestoken worden voor de elektrische aansluiting (zie "Mechanische installatie van de wallbox op de montageplaat" op pagina 19).



AANWIJZING

Inbrengen van de verzonken voedingskabel.

Als u de verzonken voedingskabel in de montageplaat wilt steken, moet u één van de zes voorgestempelde plastic lipjes in de rand van de plaat openen door deze aan beide kanten met een cutter door te snijden en er dan voorzichtig met een tang uit te breken.

- Er bevinden zich twee plastic lipjes, elk aan de bovenrand, de onderrand en centraal in de zijranden van de montageplaat.



GEVAAR!

Gevaar door elektrische spanningen

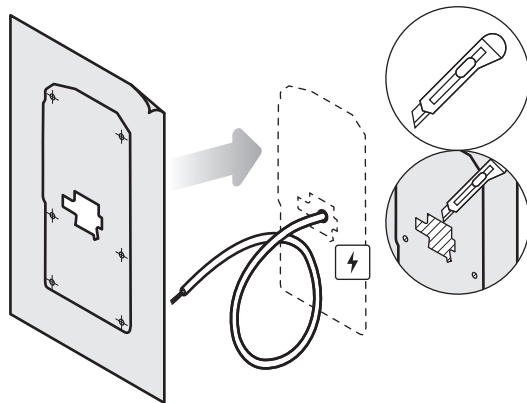
Neem op elk moment de 5 veiligheidsregels in acht:

- 1 vrijschakelen
- 2 beveiligen tegen opnieuw inschakelen
- 3 spanningsvrijheid vaststellen
- 4 aarden en kortsluiten
- 5 aangrenzende onderdelen die onder spanning staan, afdekken of afschermen

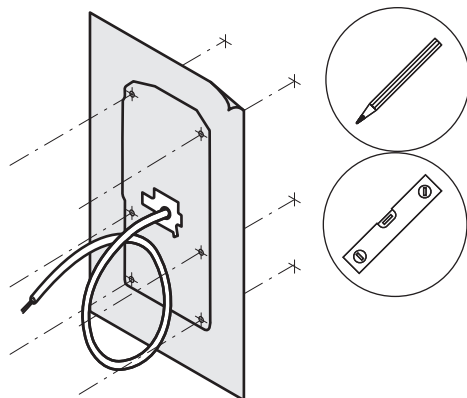
De elektrische voedingskabel in de huisinstallatie moet tijdens de gehele mechanische montage en elektrische installatie altijd stroomloos geschakeld zijn. De verbinding met het stroomnet mag pas na voltooiing van de elektrische installatie voor inbedrijfstelling (zie **stap 16** in de sectie „Mechanische installatie van de wallbox op de montageplaat“ op pagina 23) tot stand worden gebracht.

Ga als volgt te werk:

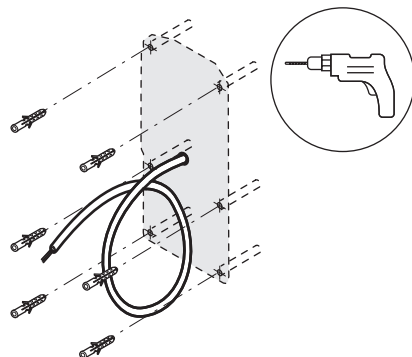
- 1 Snij de markeringen van de montagepunten op het boorsjabloon met het cuttermes in.
 - Zo nodig kunt u ook de centrale uitsparing voor de voedingskabel met de cutter uitsnijden.



- 2 Lijn het boorsjabloon verticaal en horizontaal uit op de wand met de waterpas en markeer de bevestigingspunten met de stift.



- 3 Boor de gemarkeerde montagepunten met de boormachine en de boor voor.



- 4 Sla de pluggen (evt. met een hamer) in de voorgeboorde montagepunten.

Vorbereitung van de montage bij de montageplaat PVEMH10

Als u de montageplaat PVEMH10 installeert, moet u het meegeleverde koppelingsrelais in de wallbox eMH1 installeren en vervolgens een verbinding met de omvormer van het PV-systeem tot stand brengen (zie **stap 7** tot **9** in de sectie „Mechanische installatie van de wallbox op de montageplaat“ vanaf pagina 21).

Wanneer de keuzeschakelaar PVEMH10 op **ECO** staat, wordt het laden door de omvormer gestart, afhankelijk van de drempelwaarde voor het vermogen in het systeem die in de **ABL-configuratiesoftware** is ingesteld.



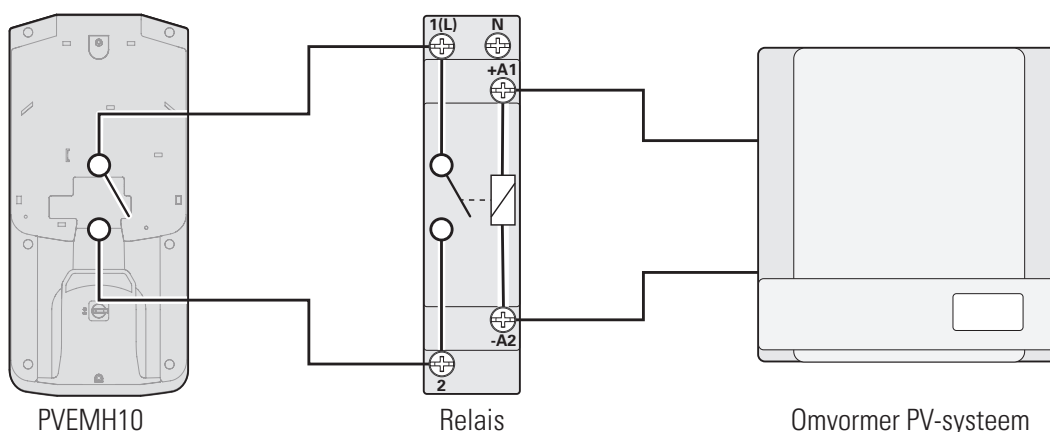
AANWIJZING

Informatie over de omvormer en de bekabeling.

- Lees voor de montage de bedieningshandleiding van de omvormer. Alle eisen voor de regelkabels, evenals de toelaatbare piekspanningen voor de regelkabels worden hier gespecificeerd.
- Bovendien leert u hoe u de drempelwaarde voor het starten van het laadproces kunt instellen. De drempelwaarde is de vermogenswaarde waarboven de omvormer met laden in de laadmodus **ECO** start.
- Bij de keuze van de drempelwaarde moet u altijd rekening houden met de grootte van het PV-systeem, het gemiddelde zelfverbruik en het laadvermogen van de wallbox eMH1 dat in de **ABL-configuratiesoftware** is ingesteld.

Gebruik met een omvormer met digitale uitgang

Kan gebruikt worden voor omvormers met een regeluitgang met schakelspanningen tussen 8 en 230 V AC/DC.



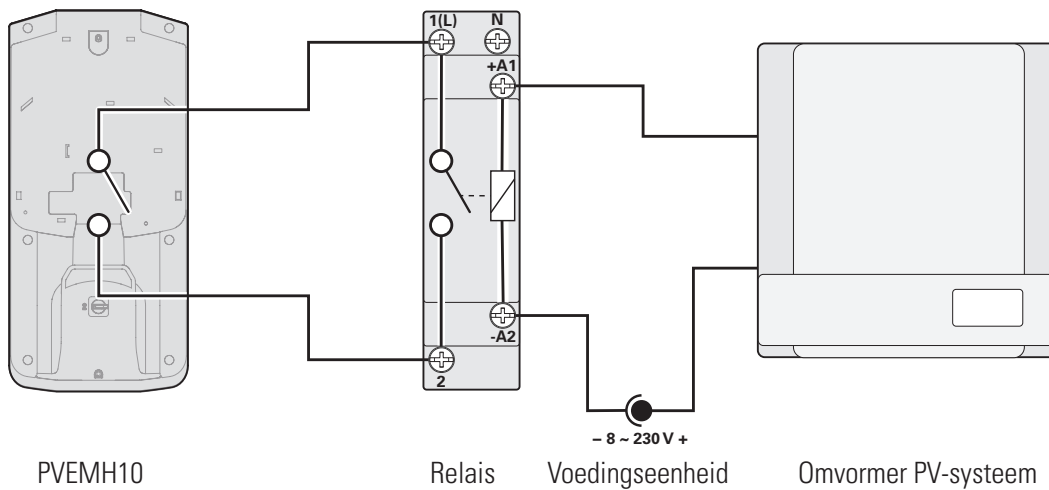
Dienovereenkomstig moet u op de montageplek altijd zorgen voor een kabelverbinding met de omvormer, die dan verbonden wordt met de **+A1** en **-A2** contacten van het relais: de toewijzing wordt in de volgende tabel aangegeven.

De verbinding zelf wordt beschreven in **stap 7** in de sectie „Mechanische installatie van de wallbox op de montageplaat“ op pagina 21 .

PVEMH10	Relaisaansluiting	Relaiscontact	Omvormer
Zwarte kabel →	1 (L)	+A1	← Relais-regelaansluiting A
Blauwe kabel →	2	-A2	← Relais-regelaansluiting B

Gebruik met een omvormer met potentiaalvrije uitgang

Kan gebruikt worden voor omvormers met een regeluitgang met schakelspanningen tussen 8 en 230 V AC/DC.



Bij een omvormer met een potentiaalvrije uitgang moet u zorgen voor een stroomvoorziening via de DIN-rail voedingseenheid die bij de levering is inbegrepen: installeer de voedingseenheid in een geschikte schakelkast of iets dergelijks en leg dan ook de kabel op de montageplek: de toewijzing wordt in de volgende tabel aangegeven.

De verbinding zelf wordt beschreven in **stap 8** in de sectie „Mechanische installatie van de wallbox op de montageplaat“ op pagina 21 .

PVEMH10	Relaisaansluiting	Relaiscontact	Voedingseenheid 12 V	Omvormer
Zwarte kabel →	1 (L)	+A1	←	Relais-regelaansluiting A
Blauwe kabel →	2	-A2	← Minuspool / pluspool →	Relais-regelaansluiting B

OPGELET!

Maximale lengte van de kabel tussen voedingseenheid, omvormer en relais

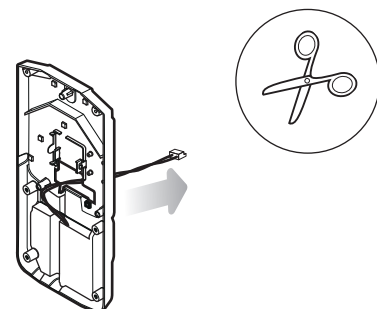
Houd er rekening mee dat de lengte van de kabels tussen de voedingseenheid en de omvormer of het relais niet meer dan 30 meter mag bedragen.

Vastschroeven aan de wand

Wanneer u de montageplek heeft voorbereid, kunt u de montageplaat aan de wand vastschroeven.

Ga als volgt te werk om de montageplaten 1W0001 en PVEMH10 voor te bereiden:

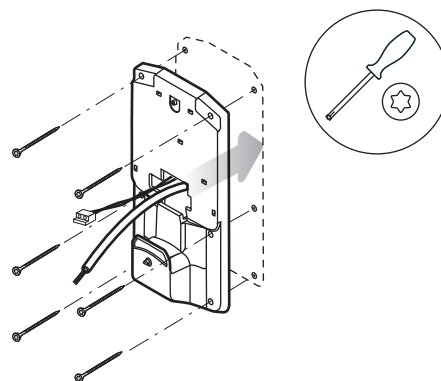
- 1 Maak de regelkabel los die met een kabelbinder aan de achterkant van de 1W0001/PVEMH10 is bevestigd.
- 2 Steek deze door de uitsparing op de voorkant van de montageplaat.



Ga als volgt te werk om de montageplaat aan de wand vast te schroeven:

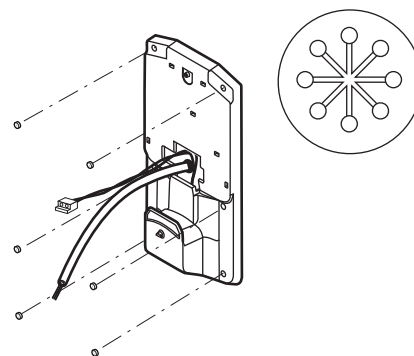
- 1 Plaats de montageplaat op de wand en lijn hem uit met de voorgeboorde bevestigingspunten.

- **WHEMH10:** Steek de voedingskabel door de uitsparing.
- **1W0001:** Steek de voedingskabel en de regelkabel van de montageplaat door de uitsparing.
- **PVEMH10:** Steek de voedingskabel, de regelkabel van de montageplaat en de kabel van de omvormer (en evt. de kabel van de voedingseenheid) door de uitsparing van de montageplaat.



- 2 Schroef de montageplaat met de zes verzonken schroeven 5 x 60 en de torx-schroevendraaier vast in de boorgaten.

- 3 Sluit de openingen in de montageplaat met de zes blinde stoppen.



Zodra de montageplaat aan de wand is bevestigd, kunt u doorgaan met de voorbereiding van de wallbox eMH1. Ga naar sectie "Voorbereiding van de wallbox eMH1 voor de montage" op pagina 18.

Voorbereiding en bevestiging aan de laadzuil POLEMH1

Als alternatief voor bevestiging aan een wand, kunt u de montageplaat ook aan de laadzuil POLEMH1 bevestigen. De laadzuil moet daarvoor op de gewenste installatieplaats gemonteerd zijn en voorbereid voor de elektrische aansluiting van een wallbox eMH1. Lees daarvoor het betreffende hoofdstuk in de installatiehandleiding van de POLEMH1/2/3: → [Installatiehandleiding POLEMH1/2/3](#)



OPGELET!

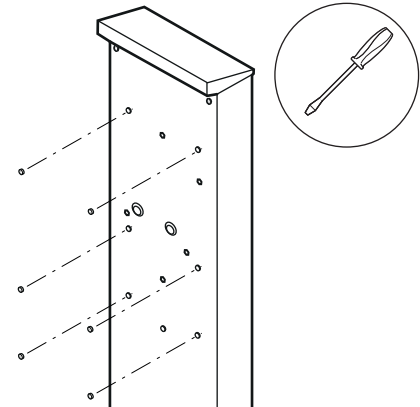
Losmaken van de regelkabels bij de varianten 1W0001 en PVEMH10

In tegenstelling tot de WHEMH10 hebben de varianten 1W0001 en PVEMH10 extra regelkabels aan de achterkant, die bij de elektrische installatie worden aangesloten op de wallbox eMH1.

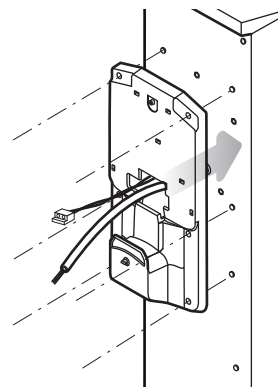
- Maak de regelkabels los en steek ze door de uitsparing naar de voorkant van de montageplaat voordat u deze op de POLEMH1 vastschroeft.

Wanneer de POLEMH1 goed is geïnstalleerd en de voedingskabel is gelegd, gaat u als volgt te werk om de montageplaat aan de POLEMH1 te bevestigen:

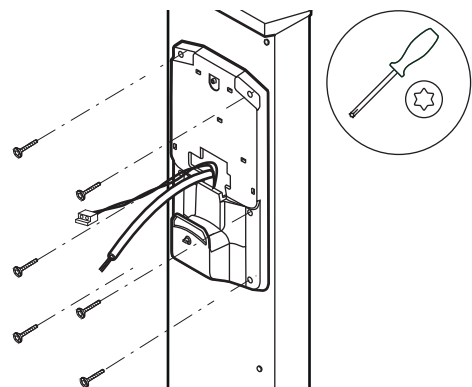
- 1 Verwijder de blinde stoppen uit de zes schroefdraadpunten van de zuil door ze er voorzichtig met een schroevendraaier aan de binnenkant van de zuil naar voren uit te duwen.
 - Bewaar de blinde stoppen voor het geval u de wallbox eMH1 later zonder de montageplaat op de POLEMH1 wilt gebruiken.



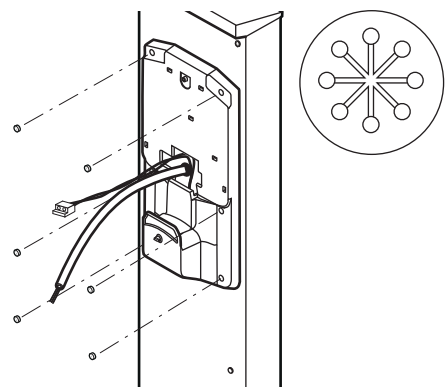
- 2 Plaats de montageplaat en lijn hem uit met de schroefdraadpunten van de zuil.
 - **WHEMH10:** Steek de voedingskabel door de uitsparing.
 - **1W0001 en PVEMH10:** Steek de voedingskabel en de regelkabel van de montageplaat door de uitsparing.



- 3 Schroef de montageplaat vast in de schroefdraadpunten met de zes M5 × 20 verzonken schroeven en de Torx schroevendraaier.
 - Bewaar de Torx schroevendraaier voor het geval u de wallbox eMH1 later wilt gebruiken.



- 4 Sluit de montage-openingen met de zes blinde stoppen.



Zodra de montageplaat aan de POLEMH1 is bevestigd, kunt u doorgaan met de voorbereiding van de wallbox eMH1.

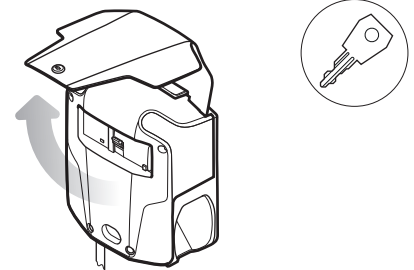
Vorbereiding van de wallbox eMH1 voor de montage

Voor het vastschroeven aan de montageplaat moet u de wallbox eMH1 eerst voorbereiden.

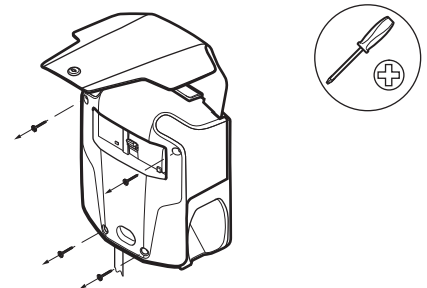
De stappen 1 tot 5 zijn hetzelfde voor elke montageplaat. Voor de varianten 1W0001 en PVEMH10 moet u tevens stap 6 uitvoeren.

Ga als volgt te werk:

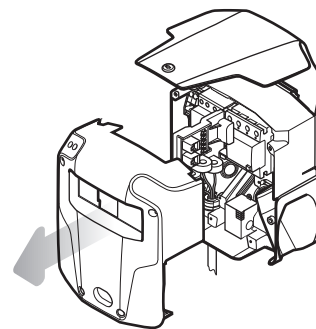
- 1 Open de afdekking van de Wallbox eMH1 met de sleutel en klap deze omhoog.



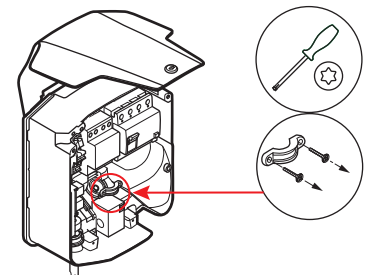
- 2 Verwijder de vier schroeven van het bovenste deel van de behuizing met de kruiskopschroevendraaier.
 - Bewaar de vier schroeven.



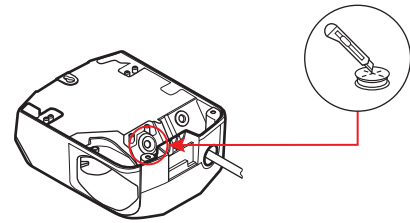
- 3 Verwijder het bovenste deel van de behuizing van de achterkap van de behuizing.



- 4 Maak met de schroevendraaier (Torx, T20) de interne trekontlasting los aan de binnenzijde van de achterkap van de behuizing boven de grote doorvoertule voor de voedingskabel.

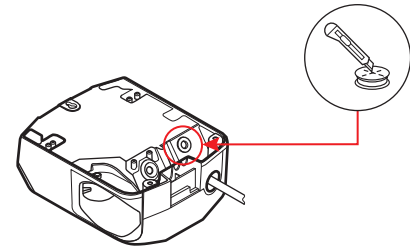


- 5 Verwijder de grote doorvoertule voor de voedingskabel, snij met de cutter een opening voor de voedingskabel in het membraan en zet de tule er dan weer in.
- De voedingskabel wordt in **stap 2** in het volgende hoofdstuk in de wallbox gestoken.



Voor de montage op de montageplaten 1W0001 en PVEMH10 voert u tevens de volgende stap uit:

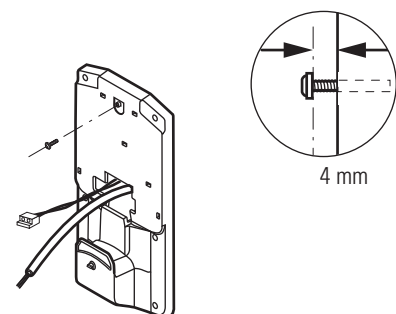
- 6 Verwijder de kleine doorvoertule voor de regelkabel(en), snij met de cutter een opening in het membraan en zet de tule er dan weer in.
- De regelkabel(s) worden in **stap 2** in het volgende hoofdstuk in de wallbox gestoken.



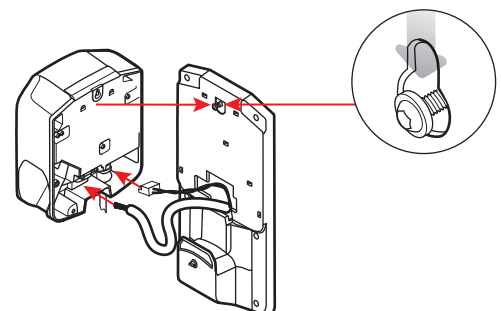
Mechanische installatie van de wallbox op de montageplaat

Ga als volgt te werk om de wallbox op de montageplaat te bevestigen:

- 1 Schroef een meegeleverde 5x20 platkopschroef in het bovenste bevestigingspunt van de montageplaat met de torx-schroevendraaier.
- De afstand tussen de onderkant van de schroefkop en de montageplaat moet 4 mm zijn.

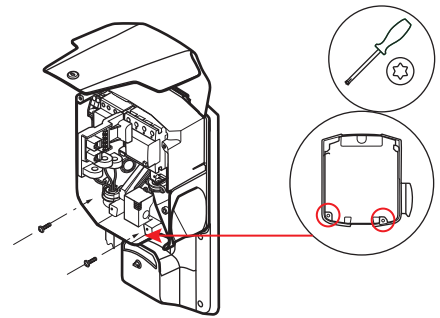


- 2 Steek de voedingskabel door de grote doorvoertule in de behuizing van de wallbox eMH1.
- **1W0001:** Steek tevens de regelkabel van de montageplaat door de kleinere doorvoertule in de behuizing van de wallbox.
 - **PVEMH10:** Steek bovendien de regelkabel van de montageplaat, de kabel van de omvormer en evt. de kabel van de voedingseenheid door de kleinere doorvoertule in de behuizing van de wallbox.

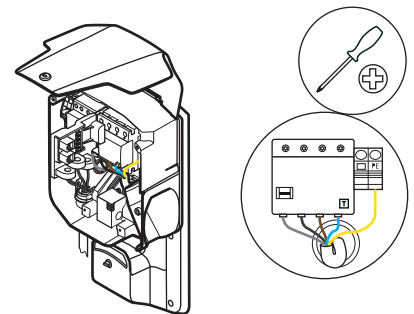


- 3 Haak de wallbox aan de schroef in het bovenste montagepunt.

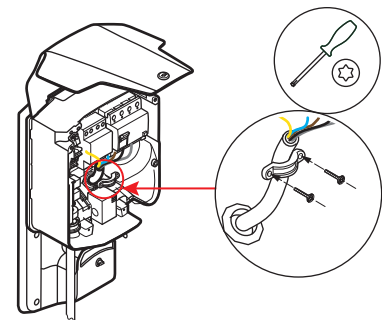
- 4 Schroef de wallbox handvast in de twee onderste bevestigingspunten van de montageplaat met de twee overgebleven 5x20 platkopschroeven en de torx-schroevendraaier (aanhaalmoment: max. 2 Nm).



- 5 Sluit de voedingskabel aan op de interne RC-CB-aardlekschakelaar of het klemmenblok (Basic modellen) van de eMH1.



- 6 Bevestig de voedingskabel met de Torx-schroevendraaier in de interne trekontlasting.



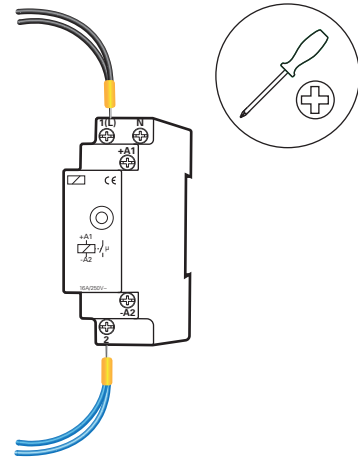
! AANWIJZING

De installatie afsluiten

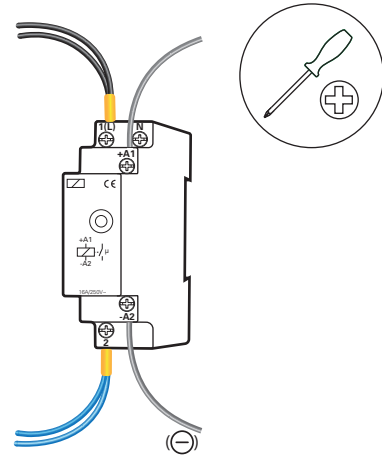
- Om de installatie van de montageplaat WHEMH10 af te sluiten, gaat u naar **stap 13**.
- De volgende stappen zijn alleen voor de montageplaten PVEMH10 (**stap 7 tot 10**) en 1W0001 (vanaf **stap 11**) relevant,

- 7 Steek de beide vrije uiteinden van de regelkabel in de klemmen 1 (L) en 2 van het koppelingsrelais en schroef ze met de kruiskopschroevendraaier vast.
- Zie ook de afbeeldingen in de sectie “Voorbereiding van de montage bij de montageplaat PVEMH10” op pagina 14.

Aderkleur	Relais-aansluiting
zwart	1 (L)
blauw	2



- 8 Steek de verbindingkabel van de omvormer in het PV-systeem in de relais-contacten +A1 en -A2 en schroef ze vast met de kruiskopschroevendraaier.
- Bij een omvormer met potentiaalvrije uitgang sluit u in plaats van de verbindingkabel de kabel van de voedingseenheid (minpool) op het relais-contact -A2 aan.
 - Zie ook de afbeeldingen en tabellen in de sectie “Vorbereitung van de montage bij de montageplaat PVEMH10” op pagina 14.



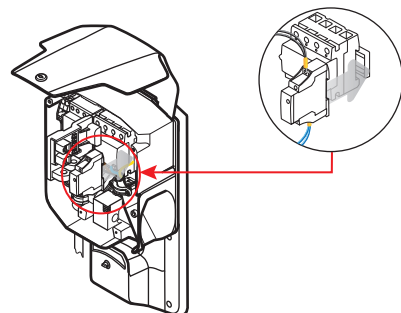
! AANWIJZING

Informatie over de omvormer en de bekabeling.

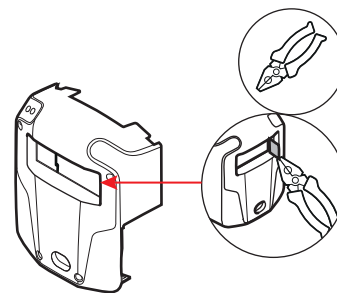
Lees voor de montage de bedieningshandleiding van de omvormer. Alle eisen voor de regelkabels, evenals de toelaatbare piekspanningen voor de regelkabels worden hier gespecificeerd.

Bovendien vindt u hier informatie over hoe u de drempelwaarde voor het starten van het laadproces instelt.

- 9 Steek het meegeleverde koppelingsrelais in de vrije rechter klemgleuf van de DIN-rail in de wallbox eMH1.

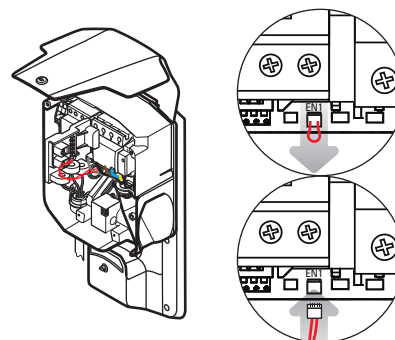


- 10** Verwijder het rechter paneel in het bovenste gedeelte van de behuizing van de wallbox eMH1.



- 11** Verwijder de kortsluitingsbrug aan de schakelingang EN1.

- Het contact EN1 bevindt zich op de printplaat van de laadcontroller onder de inbouwapparatuur.



- 12** Sluit de regelkabel van de montageplaat met de ompolingsbeveiligde JST-connector op de schakelingang EN1 aan.

! AANWIJZING

De kortsluitingsbrug bewaren

Bewaar de kortsluitingsbrug om hem opnieuw te plaatsen als u de wallbox later zonder de montageplaat wilt gebruiken: In dat geval moet u de kortsluitingsbrug weer in het contact EN1 steken.

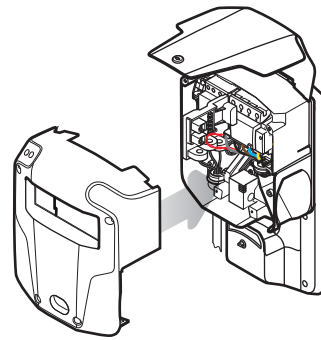
! OPGELET!

Verbinding met het contact EN1 bij wallboxen met E2I-interface

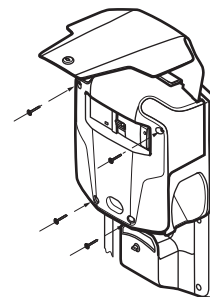
Op alle wallboxen eMH1 die vanaf midden 2021 gefabriceerd zijn, bevindt zich links binnenin de E2I interface, die af fabriek via een groen-zwarte kabel verbonden is met de schakelingang EN1 op de printplaat van de laadcontroller. (→ *Installatiehandleiding voor de wallbox eMH1*).

- Trek de kabel aan een kant uit de EN1 op de printplaat, om de regelkabel van de montageplaat 1W0001/PVEMH10 daar aan te sluiten.
- Zorg ervoor dat de kabel nog steeds verbonden is met de E2I interface van de wallbox en leg de kabel aan de binnenkant van de wallbox.
- Als u de wallbox later weer zonder de montageplaat wilt gebruiken, moet u de kabel weer aansluiten op de schakelingang EN1 op de printplaat van de laadcontroller.

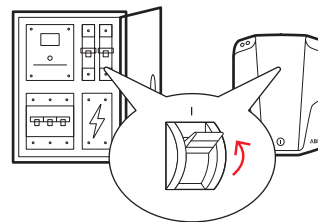
- 13** Zet de bovenkap van de behuizing op de achterkap van de behuizing.



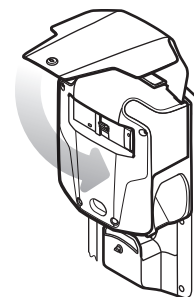
- 14** Schroef de bovenkap van de behuizing met de in **stap 2** in de sectie “Voorbereiding van de wallbox eMH1 voor de montage” op pagina 18 losgedraaide schroeven vast op de achterkap van de behuizing.



- 15** Schakel de aardlekschakelaar in de wallbox en/of de huisinstallatie in.



- 16** Sluit de afdekking met de sleutel.



Daarmee is de installatie van de wallbox eMH1 op de montageplaat afgesloten en u kunt de wallbox in gebruik nemen. Informatie daarover vindt u in de sectie ‘Inbedrijfstelling van de wallbox’ in de installatiehandleiding eMH1 (→ [Installatiehandleiding voor de wallbox eMH1](#)).

De montageplaten in de praktijk gebruiken

Alle drie de montageplaten bieden de mogelijkheid om de laadkabel van de Wallbox eMH1 via de houder aan de voorkant op te rollen en zo netjes bij het laadpunt op te bergen.

Met de montageplaten 1W0001 en PVEMH10 kan het laadproces ook gericht geblokkeerd/gestart worden (1W0001) of het starten van het laadproces kan via de omvormer van een PV-systeem (PVEMH10) geregeld worden via hun respectieve schakelfunctie.

In de volgende secties worden deze functies nader beschreven.

Starten en blokkeren van de laadfunctie met de 1W0001

De montageplaat 1W0001 biedt een schakelslot aan de voorkant van de kabelhouder, waarmee de toegang tot de laadfunctie van de gemonteerde wallbox geblokkeerd kan worden en gericht vrijgegeven voor bevoegde personen. Bij normaal gebruik moet de sleutelschakelaar altijd uitgeschakeld zijn en alleen ontgrendeld worden voor het laden.



OPGELET!

Vervanging van sleutels in geval van verlies

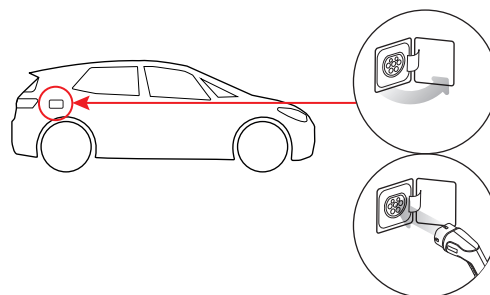
De 1W0001 wordt geleverd met twee sleutels voor het schakelslot. Als u één of beide sleutels verliest, kunt u ze opnieuw bestellen via de Customer Service van ABL, indien u het slotnummer heeft genoteerd: zonder slotnummer moet het gehele schakelement van de 1W0001 vervangen worden.

- Noteer altijd het slotnummer van de beide sleutels die bij de 1W0001 worden geleverd. Het slotnummer komt overeen met de drie rechter cijfers direct onder de sleutelkop.



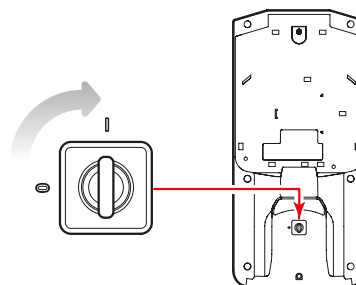
Ga als volgt te werk om de het laadproces te starten:

- 1 Sluit het voertuig op de wallbox aan.

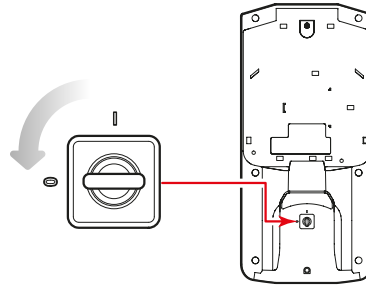


- 2 Zet de sleutel in de stand I, om het volgende laadproces te starten.

- Het laadproces begint na aanvraag van het voertuig.



- 3 Na afsluiting van het laadproces brengt u de sleutel weer in de stand 0.
- De laadfunctie is geblokkeerd, er wordt niet geladen totdat de laadfunctie weer wordt gestart.



! AANWIJZING

Het laadproces onderbreken met de sleutelschakelaar

Als u tijdens een actief laadproces de sleutelschakelaar in stand 0 zet, wordt het laadproces onmiddellijk onderbroken. Zet de sleutelschakelaar weer in de stand I, om het laadproces voort te zetten.

! OPGELET!

Het laadproces afbreken via het voertuig

Het is aan te bevelen het laadproces altijd eerst via het voertuig af te breken en dan de sleutelschakelaar in stand 0 te zetten. Anders kunnen de interne onderdelen van de wallbox eMH1 slijten.

Keuze van de laadmodus bij de PVEMH10

De montageplaat PVEMH10 biedt een keuzeschakelaar aan de voorkant van de kabelhouder, waarmee u de referentie voor het laadproces kunt omschakelen tussen zonne-energie (ECO) en netstroom (GRID).

! AANWIJZING

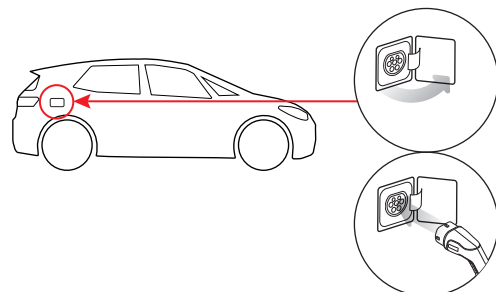
De omvormer instellen

Alle instellingen voor de werking, evenals het instellen van een drempelwaarde vanaf welke het laadproces via de PV-stroom wordt ingeschakeld, worden op de omvormer uitgevoerd.

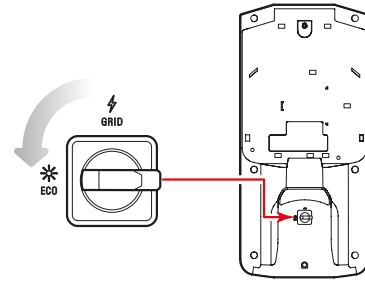
- U vindt alle nodige informatie in de handleiding van uw omvormer.

Ga als volgt te werk om de laadmodus om te schakelen:

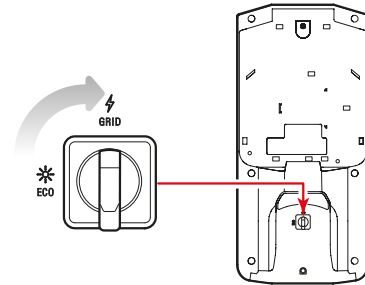
- 1 Sluit het voertuig op de wallbox aan.



- 2 Zet de keuzeschakelaar in de stand **ECO**, om de laadstroom via de omvormer te regelen.
- Het laadproces wordt gestart door het relais-contact, afhankelijk van de vooraf bepaalde waarden van de omvormer.



- 3 Zet de sleutelschakelaar in de stand **GRID**, om het laadproces onafhankelijk van de omvormer te starten.



Probleemoplossing en onderhoud

Mocht er zich tijdens het gebruik een storing voordoen, controleer dan eerst de hieronder genoemde punten. Als de fout niet verholpen kan worden, neem dan contact op met uw plaatselijke distributeur en spreek met hem de verdere procedure af. De volgende storingen kunnen optreden:

Storing	Mogelijke oorzaak en aanbevolen oplossing
Een geïnstalleerde wallbox werkt niet.	De voedingskabel is niet goed aangesloten. <ul style="list-style-type: none"> Controleer alle aansluitingen.
	De RCCB/MCB voor de huisaansluiting zijn niet ingeschakeld. <ul style="list-style-type: none"> Controleer de voorgeschakelde RCCB/MCB.
	De interne RCCB/MCB van de wallbox zijn niet ingeschakeld. <ul style="list-style-type: none"> Controleer de RCCB/MCB van de wallbox.
	1W0001 en PVEMH10: De JST-stekker is niet correct in de aansluiting EN1 van de wallbox gestoken. <ul style="list-style-type: none"> Controleer de aansluiting EN1 in de wallbox, trek de JST-stekker eruit en steek hem er weer in.
Alleen 1W0001: De sleutels voor het starten van het laadproces zijn zoekgeraakt.	Indien beide bij de 1W0001 geleverde sleutels zijn zoekgeraakt, neem dan contact op met de klantendienst van ABL (zie "Contact" op pagina ii). <ul style="list-style-type: none"> Hier kunt u tegen betaling een nieuwe set sleutels nabestellen onder vermelding van het slotnummer.



AANWIJZING

Uitvoerige informatie over verdere oorzaken van fouten

In de installatiehandleiding van de wallbox eMH1 vindt u meer gedetailleerde informatie over mogelijke storingen en oorzaken van fouten tijdens de inbedrijfstelling en het gebruik van de wallbox.

→ Installatiehandleiding eMH1

Onderhoud

De montageplaten WHEMH10, 1W0001 en PVEMH10 zijn in principe onderhoudsvrij. Het is echter aan te bevelen de montageplaten regelmatig te reinigen en, in het geval van de modellen 1W0001 en PVEMH10, te controleren op hun werking:

- Gebruik een droge of licht vochtige, goed uitgewrongen doek om de montageplaat schoon te maken.
- Gebruik geen agressieve reinigingsmiddelen, wassen of oplosmiddelen (zoals wasbenzine of verfverdunder), omdat deze de oppervlakken kunnen beschadigen.
- De montageplaat dient regelmatig op beschadigde plekken of beschadigingen te worden geïnspecteerd.
- Controleer de vergrendeling van de 1W0001 en de keuzeschakelaar van de PVEMH10 en zorg ervoor dat ze vrij kunnen bewegen.

Bijlage

Technische gegevens

Modelbenaming	WHEMH10	1W0001	PVEMH10
Compatibiliteit (Wallbox eMH1)	Alle modellen		1W7201, 1W7208, 1W7221, 1W7248, 1W1101, 1W1108, 1W1121, 1W2208
Compatibiliteit (omvormer)	–		Alle omvormers met regeluitgang
Schakelfunctie	–	Sleutelschakelaar met twee standen	Keuzeschakelaar met twee standen
Sleutelstand	–	horizontaal: Laden geblokkeerd verticaal: Laden gestart	ECO: Laden via PV-stroom GRID: Laden via netstroom
Interface	–	intern	
Opslagtemperatuur	-30 tot 85°C		
Omgevingstemperatuur tijdens bedrijf	-30 tot 50°C		
Luchtvochtigheid, relatief	10 tot 90% (niet-condenserend)		
Beschermingsgraad	IP44		
Bouwtype	Wandhouder met geïntegreerde kabelhouder		
Bevestiging	Aan de wand met behulp van schroeven (worden meegeleverd)		
Materiaal	Kunststof		
Kleur behuizing	Zwart, vergelijkbaar met RAL9005		
Afmetingen (H × B × D)	482 × 226 × 93 mm	482 × 226 × 101 mm	
Gewicht	ca. 0,9 kg	ca. 0,95 kg	ca. 1 kg

Beschermingsgraden

Beschermingsgraad	Toelichting
IP44	Beschermklasse van het toestel (bescherming tegen het binnendringen van vaste vreemde voorwerpen met een diameter van meer dan 1 mm en tegen opspattend water van alle kanten)



AANWIJZING

IP-bescherming na correcte installatie van de wallbox eMH1

Houd er rekening mee dat volledige IP44-bescherming alleen bereikt wordt als de wallbox eMH1 op de juiste manier op de montageplaat geïnstalleerd is. Lees ook de installatiehandleiding voor de wallbox eMH1 en volg alle aanwijzingen en opmerkingen in dit document op:

→ [Installatiehandleiding eMH1](#)

Handelsmerk

Alle in deze handleiding vermelde of eventueel door derden beschermde handelsmerken zijn onbeperkt onderworpen aan de bepalingen van het desbetreffend geldende merkenrecht en de eigendomsrechten van de desbetreffend geregistreerde eigenaars. Alle handelsmerken, handelsnamen of firmanamen zijn of kunnen handelsmerken of geregistreerde handelsmerken van hun desbetreffende eigenaars zijn. Alle rechten die hierin niet uitdrukkelijk worden verleend, zijn voorbehouden.

Uit het ontbreken van een expliciete vermelding van de handelsmerken die in deze handleiding kan niet worden geconcludeerd dat een naam vrij is van rechten van derden.

Copyright en disclaimer

Copyright © 2022

Versie 0301894_NL_b, stand: 25-2-2022

Alle rechten voorbehouden.

- Alle informatie in deze handleiding kan zonder kennisgeving worden veranderd en vertegenwoordigt geen enkele verplichting van de zijde van de fabrikant.
- Alle afbeeldingen in deze handleiding kunnen afwijken van het geleverde product en vertegenwoordigen geen enkele verplichting van de zijde van de fabrikant.
- De fabrikant neemt geen verantwoordelijkheid voor verlies en/of schade die als gevolg van gegevens of eventuele foutieve informatie in deze handleiding kunnen optreden.

Aanwijzing afvalbeheer

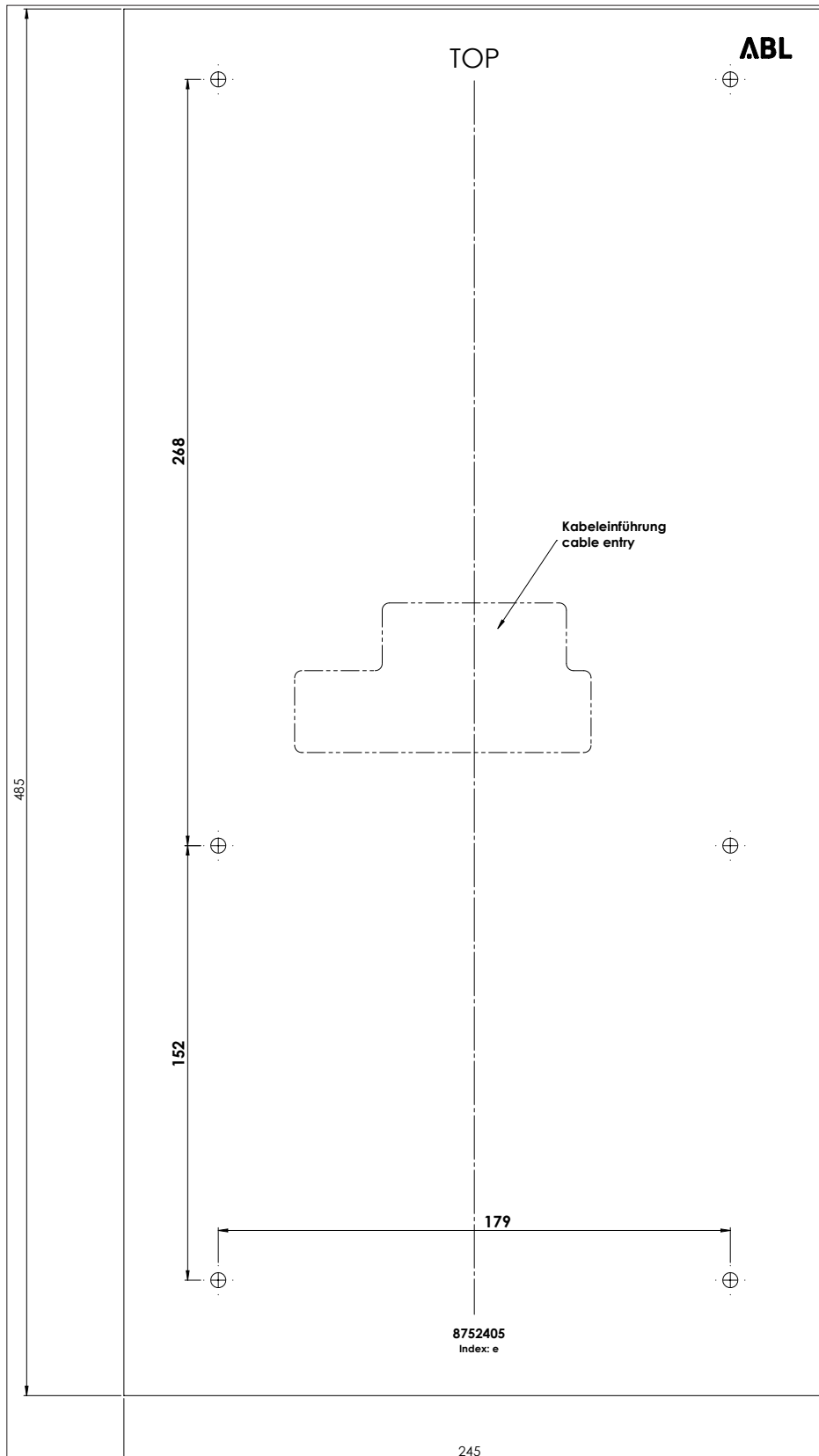


Het pictogram van de doorgestreepte vuilcontainer betekent dat elektrische en elektronische apparaten inclusief accessoires gescheiden van het gewone huisvuil dienen te worden afgevoerd.

De materialen zijn herbruikbaar conform hun kenteken. Met hergebruik, recycling of andere vormen van hergebruik van oude apparatuur levert u een belangrijke bijdrage aan het beschermen van ons milieu.

Boorsjabloon

De WHEMH10, 1W0001 en PVEMH10 montageplaten worden geleverd met een boorsjabloon (zie onderstaande illustratie) die bedoeld is om de montagepunten af te tekenen. Als het boorsjabloon verloren is gegaan, kunt u de boormaten overnemen van de onderstaande afbeelding.





ABL GmbH

Albert-Büttner-Straße 11
91207 Lauf / Pegnitz
Duitsland



+49 (0) 9123 188-0



+49 (0) 9123 188-188



info@abl.de



www.ablmobility.de